

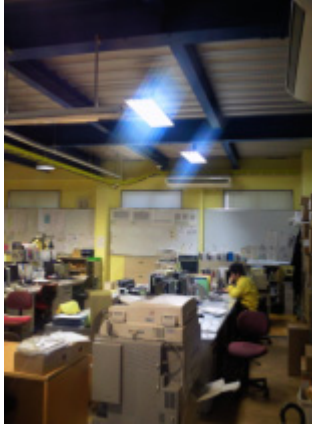
第81号  
 BenHouse  
 編集 尾上大輔  
 姫路市南条637  
 TEL:079-222-5500  
 www.benhouse.co.jp  
 バックNO. は上記WEBで

「エコアクション21  
 で環境企業へ」

昨年10月より取り組んでおりましたエコアクション21。『えつエコアクション21?』そうですね興味のない方にはわかりませんが、環境に配慮した企業活動の基準です。一応国家資格なんです。いわば中小企業向けISO14001かな。これから大手企業さんと官公庁はエコアクション21の取得を取引の条件としてくるそう。それで環境企業?のBenHouseと致しましては取得に向けてがんばっております。コンサルタントの先生が集合研修をしてくださるんですが、めっちゃ解りにくい。最終形の見本がないのが一番難しい。完成図がなく材料を与えられたような感じ。書類も似たようなものがいっぱいあり、誤解解らん。会社の業務でなかったら、とつきの昔に逃亡せよ。『シンプルの大先生さま、具体的に何をやるん?』それはじめのう、BenHouseのCO2の排出量を下げるんじや。『



『えつそれだけ。』『ほんなら何でこんなに書類があるん?』『大ちゃんそれはな、権威を保つという意味があるんじや。』『なんじやそりや。』『納得しエコアクション21作戦開始。』『まずは、照明からやな、ここんところは得意分野です。』『まずは大ちゃんの席の近くの水銀灯をアイゼツトの省エネ照明器具I-Z-C-U-B-I-Cに切り替える。水銀灯は300W、I-Z-C-U-B-I-Cは208W。実際に取り付けた時に測りました。消費電力は2.2Aから1.1Aに



半減。明るさは逆に1750ルクスから2170ルクスへ24%アップ。ずばり電気代が6割引。いいですか。おまけにランプの寿命はLEDをしのぐ10万時間、水銀灯の8倍。すごい。削減で器具代は2年で元が取れる、うはうは後は大儲け、分かります? 次は水道代の削減です、雨水タンクを設置して花壇の水撒きの水道代を削減しよう。実はひさが邪魔で花壇に雨水が落ちない(大ちゃんの設計ミスっぽい?)。雨水タンクが2つで8万円。むむむむちよつと高い。ここで大ちゃん

の画期的アイデア、店舗のひさしの樋に穴をあける。下の花壇に水が落ちる。なかなかお金のかかった設備に穴を開ける。もつたいたいとお思いでしようが、ふさぎなくなつたら何時でもコーキングで埋まりますよ。合理主義合理主義! 次はガソリン代、これは省エネの車ですね、BenHouseもハイブリッドカー?ちよつと無理、普通車を軽4に乗り換え、通常なら一番安いやつ。最近

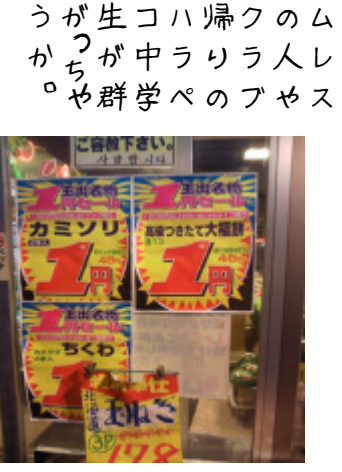


少なくて買ってしまったが、最近

し賢くなつた。『いやー3速と4速の車では燃費がだいぶ違いますよ。』『すごい良い事と聞きました。さすがは専門家。これ以来BenHouseでは4速ATの車しか買わない。10万円違つても3年でおつりがくる。その代わり付属品は一切つけない。ごめんさい儲からなくて。』『ほんでもつてエコアクション21の審査は4月に受けます。審査人が来ていろいろ調査されるそうです。なんとが通れば良いな。』『がんばろう!費用は25万円位そうです。また上手く行つたら報告しますね。』

「最近流通業に違和感を感じるなあ」

スーパー玉出さんの店頭に1円チラシが、ちくわ1円安いなく。ほんまかいな。よく見ると『お一人様一品』、うん分かる分かる、そうしないと大変やもんね。それでもすごいと、思つたら、さらに小さい字で、『1000円以上のお買い上げで一品。』なるほどなく。そうしないとホー



一種のジョークやね。次はどうしても納得がいけない販売方法。コンビニさんです。卵が10個で208円、卵が4個で150円。@は20.8円と37.5円、なんと1.8倍である。10年前やつたら売れんかつたやろなく。みんな10個のほうを買って、余った分はゆで卵にして冷蔵庫に入れとくとか、隣人と半分こすれば良いのね。

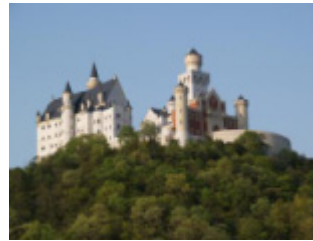


割高4個パックを、買う人もいるんや。それよりも比べられるように両方並べるのも大胆。原価に関係なく利益の取れるもので充分採る。コンビニもやりますね。と、いうより、4個パックを買う人がいるのは人類も進化しているなく。今後の売れ行きを見守りたいと思います。

「気になるけどなかなか行かない姫路人」

打越にシンデレラ城のような建物ありますよ。建築中からかなり派手に目出っつてましたよ。いつたい何ができるのかわからなく。

なんて皆様も思っつていたりして。建築主は打越で社会福祉法人を運営されている三愛園グループの門口さんです。また太陽公園の運営もされています。私も一度行っつてみたかったので先日行っつてきました。入園料が1300円で白鳥城と太陽公園のセット券です。まずは、モノレールに乗って山上の白鳥城へ。入り口を入りエレベーターで7Fへ。王の間とか、人形の部屋、世界の城のビデオ、絵画の部屋などが7Fから4Fまで続いています。福祉関係のお部屋もあるのかなと思いきや、すべて観光スペースでした。美術品、展示品等もこれからどんどん整備されていけるようです。まあ、姫路の地に民間でこれだけのものを築かれるとは、すごいグループですね。びつくりしました。集客は太陽公園と白鳥城で全国からの集客を目指しておられるようです。モノレール下にある、ウエルカムハウス、スワン、の2Fはなんと団体客600席の昼食に対応するそうです。観光シーズンにバス20台の受け入れができるそうです。最近ではドライブインがなくなっつて、観光バスの食事場所がなくなっつて、こんな施設が少



なくなりまして。狙いどころがお上手です。姫路の観光名所がひとつ増えて嬉しうです。白鳥城も見たいし、もう帰るうかなと思っつてこの切符が太陽公園とのセット券です。2回目ですが太陽公園も行こう。ここも近すぎた姫路の人はあまり行かないようだが、すぐ立派なんですよ。ゲートでチケットをきつてもらい、少し進むと、凱旋門です。本物の5分の1くらいの大ささかな、すぐ立派です。大理石の人物像も本物のよううで高そう！



が、ない。人間の記憶力をかすなんて簡単なものか。違っつものばかり、どうやって作ったのが大不思議、頭パニックです。先へ進むと、天安門が登場、その先は万里の長城です。まだ完成しているのですが、まだまだ延長するなんて書いてある。こんなもん作りかけたらきりがないのね。どこで縁を切るんでしようかね。岡山県境まで？？？太陽公園の良いところは懲りないところ。普通の人間だったらもうええやん。も、許さない位徹底する、これ位の根性があったら、Ben Houseも日本一やなんと思っつながら、万里の長城の最終地点まで到着。山の頂上展望台は淡路島が見えますよ。ハイ、ここまで上つてくる人は20人に1人くらいでしょう。大ちゃんも結構懲りない人と感じました。最近と違っつところがある。嬉しくても嬉しくても、デス。

